

智能楼宇对讲非可视数码/直接系统

安  
装  
使  
用  
说  
明  
书

2017-09 版

# 前 言

感谢您使用智能楼宇对讲产品，我们致力于智能化家居用品的开发、设计、生产与销售。我们将智慧、艺术与现代化工艺融合在一起。自您购买我们的产品那一刻，您将享受我们全方位的跟踪服务。

## 目 录

系统介绍 - - - - -	1
数码系统使用说明 - - - - -	2-8
直按系统使用说明 - - - - -	9-11
门禁使用说明 - - - - -	12
注意事项及保修服务 - - - - -	13

## 系统介绍

智能楼宇对讲系统是由门口主机、室内机、解码器及其他辅助器材组成。门口主机有多种款式和功能，可根据不同需要进行选择。

### 一、非可视楼宇对讲系统及其工程

非可视楼宇对讲系统是指安装在住宅小区、写字楼等建筑或建筑群。用声音来识别来访客人，控制门锁开关。

非可视楼宇对讲系统工程是指根据弱电及安防工程施工的有关标准将非可视楼宇对讲以有线传输的方式进行联接、调试的过程。

### 二、如何进行非可视楼宇对讲系统的工程

- 1.首先应详细了解非可视楼宇对讲系统中所有器材的性能规格及安装方式；
- 2.根据建筑或建筑群的实际情况结合需要实现的功能要求对系统器材进行选型、配置；
- 3.根据选型配置及安装要求对建筑或建筑群的布局及电气环境进行校对，修正；
- 4.根据系统器材的安装说明和相关工程标准进行施工安装、调试、直至系统正常运作，通过验收。



# 数码式两线制系统使用说明

## (一)、功能说明

1.系统采用总线制布线，必须增加解码器，主干线为三芯线，入户线为两芯线无极性区分，布线简单、施工方便；

2.系统使用解码器，分机无须编码，各分机在系统中互相独立，互不干扰，保密性好；

3.系统支持多种编码方式，客户可根据实际情况设置楼层房号；

4.本系统最大容量为 1008 户，带有密码开锁功能；

5.主机呼叫分机，振铃 45 秒，无人接听系统自动挂断；

6.系统通话时间为 60 秒，60 秒后系统自动挂断；

7.兼容各种电锁（磁力锁或电插锁需配专用电源）；

**注：通话完毕后要把手柄挂牢固，否则影响下次呼叫。**

## (二)、系统调试说明

1. 安装施工调试时，安装工作人员可根据现场环境的需要进行一些调整，比如通话声音过大或过小，可以微微调整电位器（一般不需要调整）。

2.由于受施工场所、环境、线材的不同，主机或分机可能会出现啸叫声。如果出现此类情况，安装工作人员可以调整电位器，调整方法：逆时针转关圈至一圈慢慢调小，直至啸叫声音消失，主机和分机都能听到最大最清晰的对话即调试完毕。

3.电位器在出厂前已做严格的精密测试和调整,所以现场施工表明在 95%以上的工程施工过程中，电位器均不需要作任何调整。

## (三) 主机设置说明

### 呼叫及开锁

主机面板有“0~9”的数字按键，来访客人输入三位或四位的房号（例如“0201”，按顺序按键盘的“0”“2”“0”“1”按键即可，或按“2”“0”“1”+“#”也可以呼叫）如按错，可按“\*”号键取消，重新输入正确的房号。呼叫成功时对应分机会发出音乐铃声，以提示用户有访客到。用户摘机即可与访客互相通话，住户确认访客身份后，可以按开锁键，遥控开启楼下大门电锁。

### 功能使用说明

进入系统设置，在主机上输入“#”+“\*”+系统密码“8888”，主机显示 P1-5 分别代表：

P1 系统密码设置--进入系统设置后，按“1”更改系统密码（原密码 8888），如“1234”按“#”号键确认，按“\*”号键退出。下次进入系统设置时需输入新系统密码。

P2 开锁密码设置--进入系统设置后，按“2”设置开锁密码，如“1234”按“#”号确认，按“\*”号键退出。密码开锁时先按“#”+四位密码即可。

P3 自定义房号设置--进入系统设置后，按“3”设置自定义房号，先输入解码器所带的第一个默认房号 4 位“0101”，再输入需要的房号如“0201”，按“#”号键确认。接着输入解码器所带的第二个默认房号 4 位“0102”，再输入需要的房号如“0301”，按“#”号键确认。依次顺序，最后按“\*”号键退出。

P4 自定义房号删除--进入系统设置后，按“4”设置自定义房号，输入所自定义的房号如“301”按“#”号确认，依次输入需要删除的号码。最后按“\*”号退出。

P5 恢复出厂设置。

## 房号设置说明

主机在断电情况下，“J1”、“J2”跳针短路代表每层所带的房数，如图所示：

J1	J2	
ON	OFF	代表一层 2 户（最高可做 63 层）
OFF	OFF	代表一层 4 户（最高可做 32 层）
OFF	ON	代表一层 8 户（最高做 63 层）
ON	ON	代表一层 16 户（最高可做 32 层）

其中 ON 为插针短路

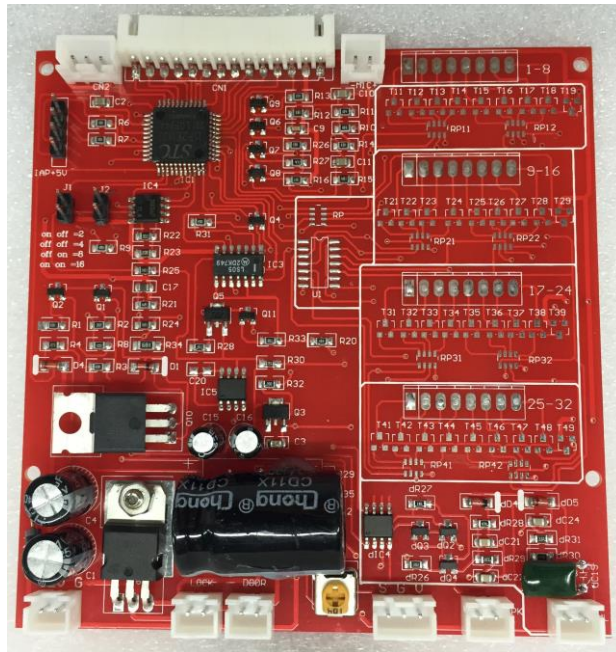
一层 2 户所表示的房号（0101 0102 0201 0202）四个房号，即两层共用一个解码器（按楼层排序）；

一层 4 户所表示的房号（0101 0102 0103 0104）四个房号，即一层用一个解码器（按楼层排序）；

一层 8 户/16 户所表示的房号（0101 0102 ······0115 0116），即一层用 2 个或多个解码器（按楼层排序）；

例如：一层 2 户，主机短路“J1”，解码器插第 1 针，那么解码器的四个端口的房号分别是（0101、0102、0201、0202）；

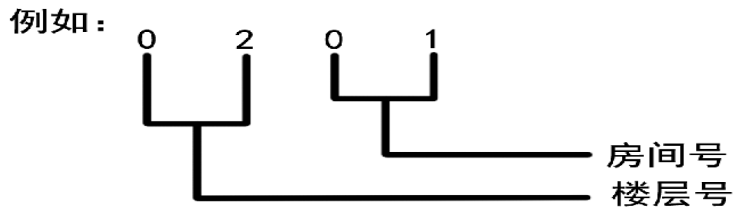
例如：一层 4 户，主机“J1”“J2”均无需短路，解码器插第 1 针，那么解码器的四个端口房号分别是（0101、0102、0103、0104）



#### (四) 解码器设置说明

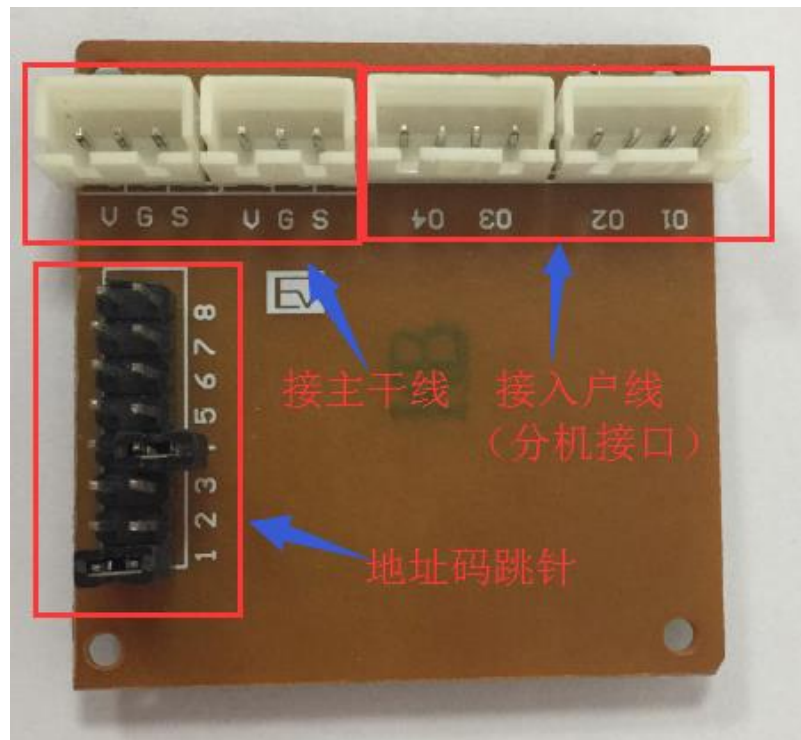
该系统的房号设置与解码器地址是息息相关的，在编房号之间，要了解楼层的分布情况及解码器的使用方法。例如 1 层 4 户，一层配一个解码器；又或者是 1 层 10 户，一层配 3 个解码器；又或者 1 层 2 户，两层配一个解码器，再或者是一些不规则的楼层，多层共用一个解码器等。

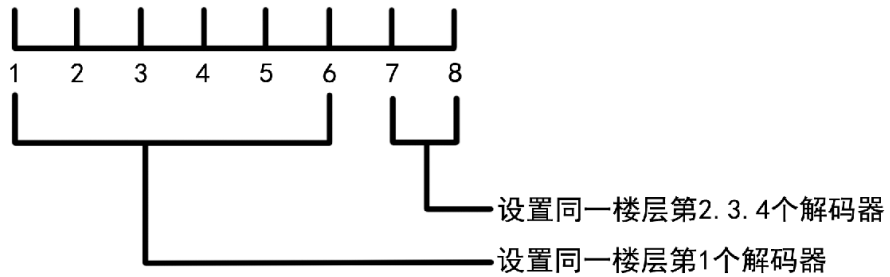
设置房号，首先要了解房号的组成，房号是由楼层号及房间号组成，例如“0201”，代表第二层楼层的 01 号房间的房号，如下图所示：



该系统的房号设置与解码器地址是息息相关的，在编房号之间，要了解楼层的分布情况及解码器的使用方法。例如 1 层 4 户，一层配一个解码器；又或者是 1 层 10 户，一层配 3 个解码器；又或者 1 层 2 户，两层配一个解码器，再或者是一些不规则的楼层，多层共用一个解码器等。

楼层和户数符合标准，可直接通过设置解码器地址码跳针（1、2、3、4、5、6、7、插针）来设置房号，解码器板如下图所示：





**一层4户-16 解码器的编法：**

解码器跳针所代表的含义如下图所示：

跳针	1	2	3	4	5	6	跳针	1	2	3	4	5	6	跳针	1	2	3	4	5	6
1层	★						13层	★		★	★			25层	★			★	★	
2层		★					14层		★	★	★			26层		★		★	★	
3层	★	★					15层	★	★	★	★			27层	★	★		★	★	
4层			★				16层					★		28层			★	★	★	
5层	★		★				17层	★				★		29层	★		★	★	★	
6层		★	★				18层		★			★		30层		★	★	★	★	
跳针	1	2	3	4	5	6	跳针	1	2	3	4	5	6	跳针	1	2	3	4	5	6
7层	★	★	★				19层	★	★			★		31层	★	★	★	★	★	
8层				★			20层			★		★		32层						★
9层	★			★			21层	★		★		★		33层	★					★
10层		★		★			22层		★	★		★		34层		★				★
11层	★	★		★			23层	★	★	★		★		35层	★	★				★
12层			★	★			24层				★	★		36层			★			★
跳针	1	2	3	4	5	6	跳针	1	2	3	4	5	6	跳针	1	2	3	4	5	6
37层	★		★			★	43层	★	★		★		★	49层	★				★	★
38层		★	★			★	44层			★	★		★	50层		★			★	★
39层	★	★	★			★	45层	★		★	★		★	51层	★	★			★	★
40层				★		★	46层		★	★	★		★	52层			★		★	★
41层	★			★		★	47层	★	★	★	★		★	53层	★		★		★	★
42层		★		★		★	48层					★	★	54层		★	★		★	★
跳针	1	2	3	4	5	6	跳针	1	2	3	4	5	6	跳针	1	2	3	4	5	6
55层	★	★	★		★	★	58层		★		★	★	★	61层	★		★	★	★	★
56层				★	★	★	59层	★	★		★	★	★	62层		★	★	★	★	★
57层	★			★	★	★	60层			★	★	★	★	63层	★	★	★	★	★	★

表1

注：该表是楼层号的设置，打“★”表示该跳针短路（短路即表示插针帽两针插上）

一层 4 户以上---16 户房间号编码表如下图所示（同时按表 1 和表 2 方式插）：

	跳针 7	跳针 8	解码器输出 1	解码器输出 2	解码器输出 3	解码器输出 4
同层第一个解码器			01	02	03	04
同层第二个解码器	★		05	06	07	08
同层第三个解码器		★	09	10	11	12
同层第四个解码器	★	★	13	14	15	16

表 2

一层 2 户解码器的编法：

解码器跳针所代表的含义如下图所示：

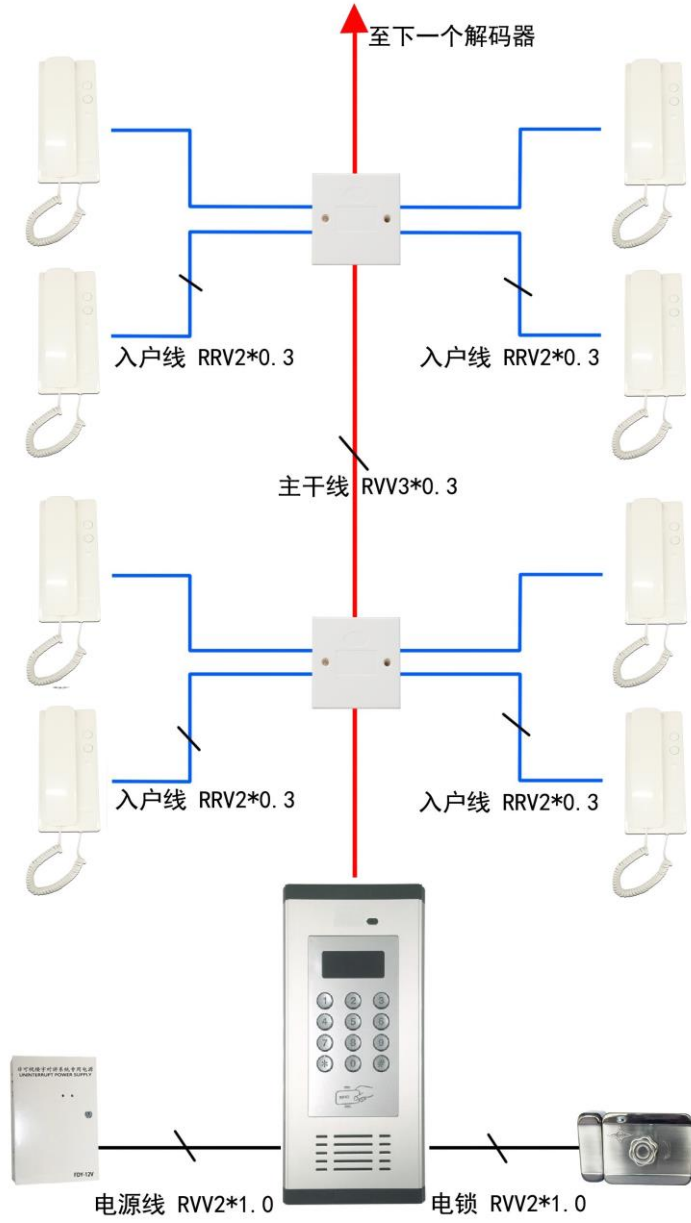
跳针	1	2	3	4	5	6	跳针	1	2	3	4	5	6
1/2 层	★						25/26 层	★		★	★		
3/4 层		★					27/28 层		★	★	★		
5/6 层	★	★					29/30 层	★	★	★	★		
7/8 层			★				31/32 层					★	
9/10 层	★		★				33/34 层	★				★	
11/12 层		★	★				35/36 层		★			★	
跳针	1	2	3	4	5	6	跳针	1	2	3	4	5	6
13/14 层	★	★	★				37/38 层	★	★			★	
15/16 层				★			39/40 层			★		★	
17/18 层	★			★			41/42 层	★		★		★	
19/20 层		★		★			43/44 层		★	★		★	
21/22 层	★	★		★			45/46 层	★	★	★		★	
23/24 层			★	★			47/48 层				★	★	

表 2

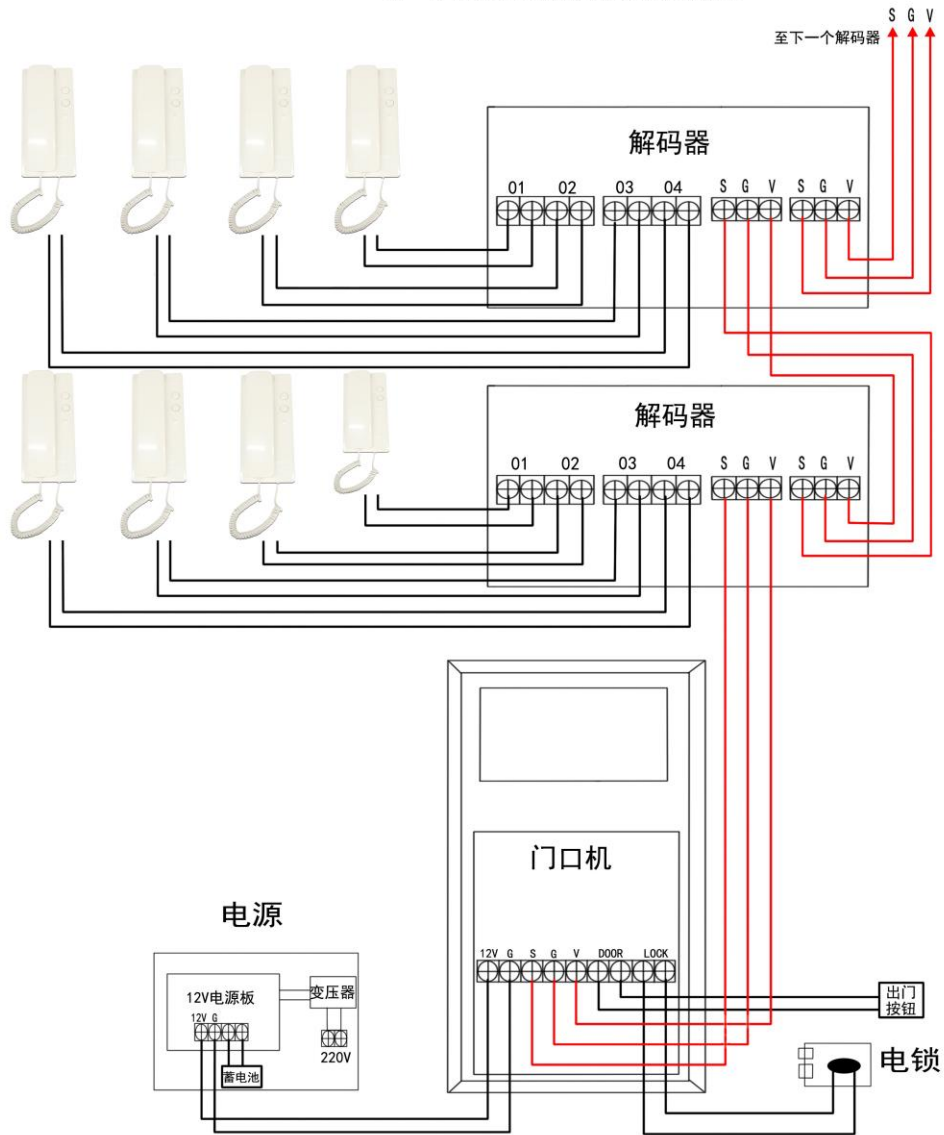
以此类推！



# 非可视编码系统布线图



## 非可视编码系统接线图



主线：RVV $\geq$ 3\*0.3mm<sup>2</sup>

入户线：RVV $\geq$ 2\*0.3mm<sup>2</sup>

开锁线：RVV $\geq$ 2\*0.5mm<sup>2</sup>

电源线：RVV $\geq$ 2\*0.5mm<sup>2</sup>

# 直接式两线制系统使用说明

## (一)、功能说明

- 1.系统采用总线制布线，主干线为 N+1 芯线，入户线为两芯线无极性区分，布线简单、施工方便；
  - 2.系统使用一户一按键，分机无须编码，各分机在系统中互相独立，互不干扰，保密性好；
  - 3.系统支持 1-32 户使用，客户可根据实际情况设置楼层房号；
  - 4.主机呼叫分机，振铃 45 秒，无人接听系统自动挂断；
  - 5.系统通话时间为 45 秒，45 秒后系统自动挂断；
  - 6.兼容各种电锁（磁力锁或电插锁需配专用电源）；
- 注：通话完毕后将分机手柄挂牢固，否则影响下次呼叫**

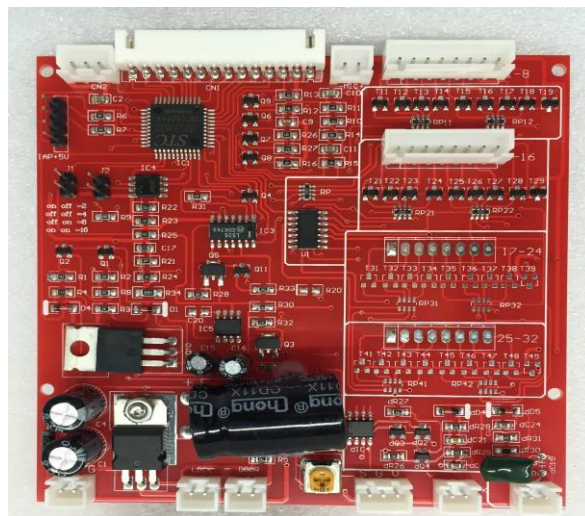
## (二)、系统使用说明

### 呼叫及开锁：

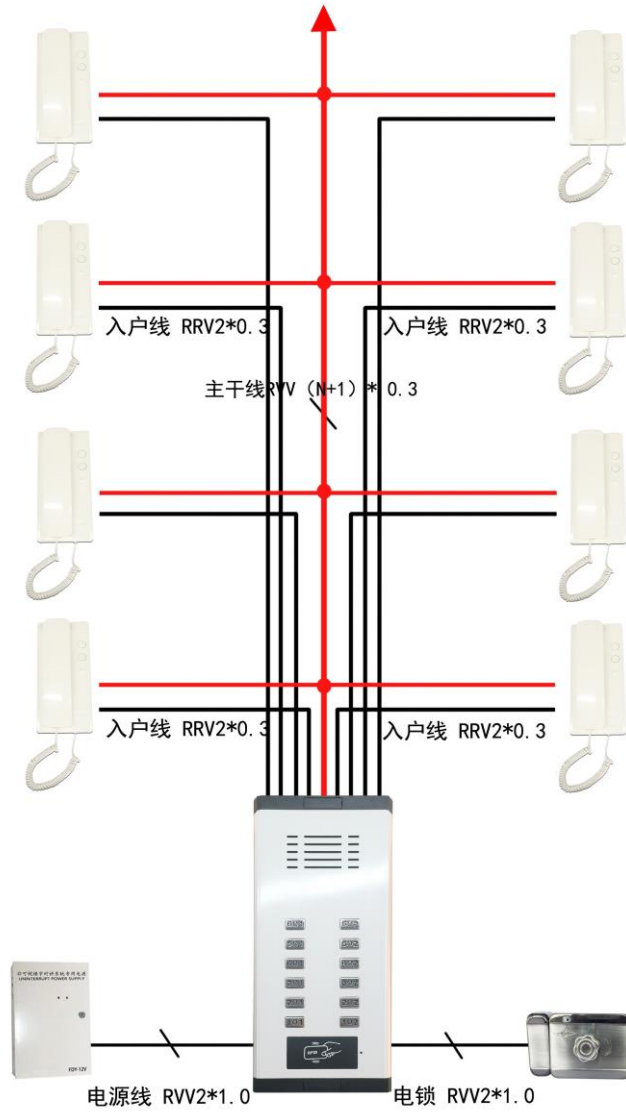
主机面板有“2\*6”12 户按键，最多可做到“4\*8”32 户按键，来访客人直接按对应房号，一户一按键呼叫简单方便，呼叫成功时对应分机会发出音乐铃声，以提示用户有访客到。用户摘机即可与访客互相通话，住户确认访客身份后，可以按开锁键，遥控开启楼下大门电锁。

### 接线说明：

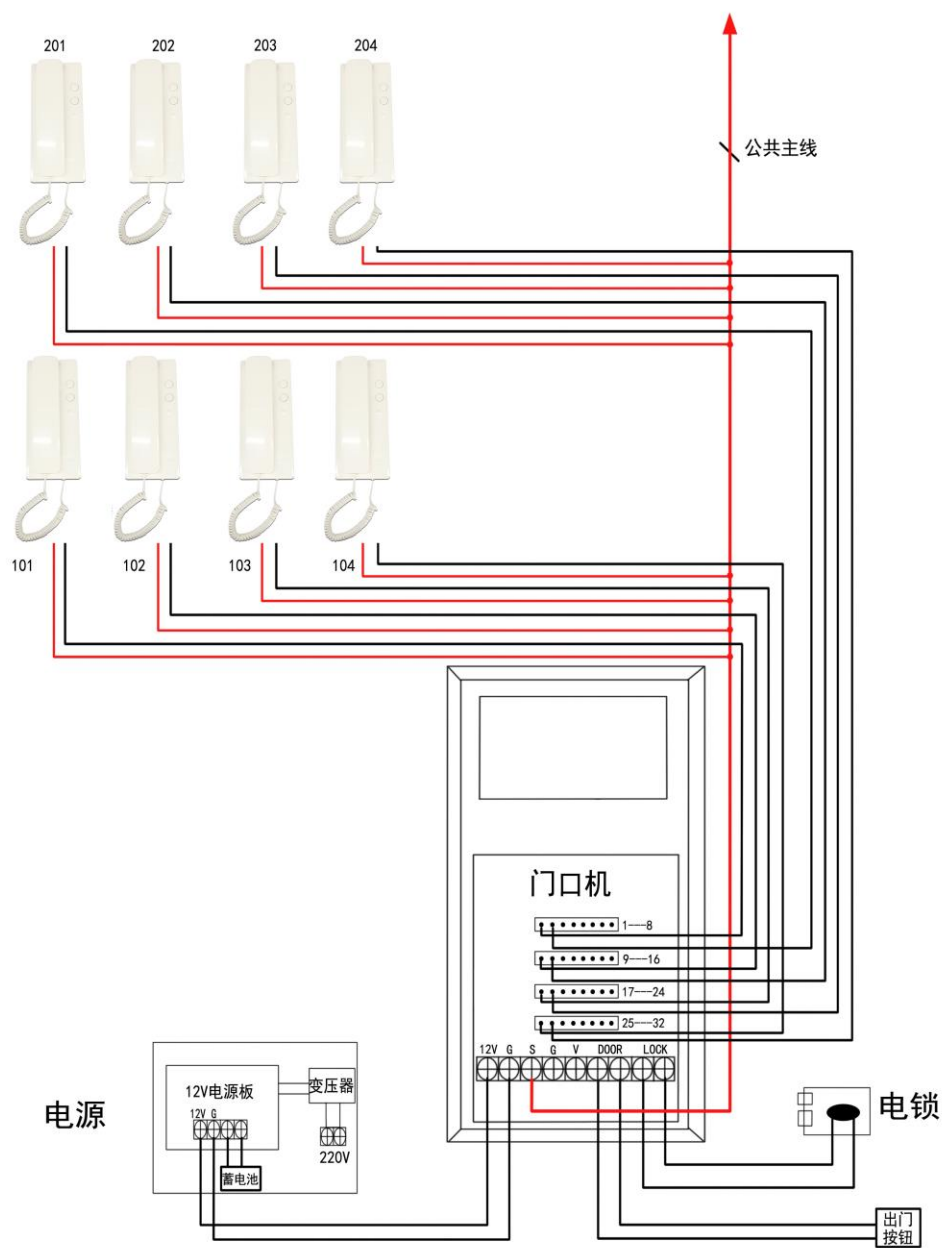
12V	G	/	电源箱
LOCK		/	电锁
DOOR		/	出门开关
S	G	V	主干线（直接主机 S 线为公共主干线）
1-8		/	4 组排线为直接主机对接每户对应的房号线
9-16			
17-24			
25-32			



# 非可视直接系统布线图



## 非可视直接系统接线图



主线：RVV $\geq$  (N+1) \* 0.3mm<sup>2</sup> (N代表户数)

入户线：RVV $\geq$  2\*0.3mm<sup>2</sup>

开锁线：RVV $\geq$  2\*0.5mm<sup>2</sup>

电源线：RVV $\geq$  2\*0.5mm<sup>2</sup>

# ID 一体门禁设置说明

管理卡：用于注册开门卡（即用户卡）的功能卡（出厂时已设置好）；（一体门禁没有删除卡主机默认一体门禁）

1. 设置管理卡：主机主板上“IPA+5V”4根插针中间2根为设置【管理卡】用，设备断电后，用“J1 J2”上的跳针帽短路在“IPA+5V”中间2根，接下来拿一张ID卡（卡片或钥匙扣）在主机上刷一次，然后主机断电，把跳针帽插回原位，即【管理卡】注册成功；
2. 注册开门卡【用户卡】：先刷【管理卡】响两声，然后依次刷【开门卡】，最后刷【管理卡】响一声保存。
3. 清除所有开门卡：重新注册管理卡；

注：之前通过管理卡注册的用户卡一旦管理卡重新注册后将全部自动清除。

# ID/IC 外置门禁设置说明

管理卡：用于注册开门卡（即用户卡）的功能卡（出厂时已设置好）；

删除卡：用于删除开门卡（即用户卡）的功能卡（出厂时已设置好）；

1. 设置管理卡：设备断电时，门禁板上“S1”，“S2”跳针帽短路从“2”“3”位移至“1”“2”，然后上电，红绿灯交替闪烁。刷第一张是【管理卡】，第二张是【删除卡】。设备断电后把“S1”“S2”插回“2”“3”，再上电，完成设置。
2. 注册开门卡【用户卡】：先刷【管理卡】响两声，然后依次刷【开门卡】，最后刷【管理卡】响一声保存。
3. 删除某一张开门卡【用户卡】：先刷【删除卡】，然后依次刷【开门卡】，最后刷【删除卡】确认。
4. 清除所有开门卡：先刷【删除卡】，然后刷【管理卡】，最后刷【删除卡】确认。

## 注 意 事 项

1. 请您仔细阅读本手册并按照手册的要求去做；
2. 非专业人士不要随意安装，拆卸设备；
3. 本产品维修和质保由厂家负责；
4. 设备是室内安装产品，请不要在室外环境或恶劣环境下使用；
5. 设置请远离液体和“热源”；
6. 安装必须可靠牢固；
7. 注意防水、防潮；
8. 使用厂家附带的配件进行安装；
9. 不要使用湿的东西清洗设备；
10. 使用带有地线的电源；
11. 注意通电保护；
12. 注意雷击保护和长时间无人看管时的保护。

## 保 修 服 务

本产品保修其为三年，在保修期间，如有下列情况之一，不属于保修范围：

1. 因使用、维护、保管不当造成的损坏；
2. 如果用户采用不符合产品说明要求的线材和接线方法连接本产品；
3. 因人为造成设备损坏，本公司不提供免费维修；
4. 因不可抗力造成的损坏（如水灾、火灾、地震、强雷击等）；
5. 自行拆动或非本公司维修造成的损坏；
6. 无产品保修卡和购机单据，或产品保修卡、购机单据与产品型号不符或涂改的；
7. 保修服务不包括上门服务和用户将产品送（寄）往维修点或送（寄）出过程中所产生的费用；

## 免责声明

虽然本产品是一款先进的安防设备，但若有人为损坏或系统故障将会影响系统工作。根据本设置发送的警情信息而及时采取措施，只能减少失窃、抢劫、火灾、瓦斯泄露等灾害的发生或减少损失，但不能保证万无一失。本公司对于用户失窃、失火等所受损失不承担责任。因相关理由向本公司索赔，最大赔偿额度不超过产品价格。